

ეკოტურიზმის განვითარება საქართველოს დაცულ ტერიტორიებსა და კისისხევის შემოგარენში

დავითაშვილი მაგდა, მარგალიტაშვილი დარეჯან, ნადირაძე თამარ,
ზუროშვილი ლამარა, აზიკური გელა

იაკობ გოგებაშვილის სახელობის თელავის სახელმწიფო უნივერსიტეტი

***აბსტრაქტი.** საქართველოში ეკოტურიზმის განვითარებისათვის მნიშვნელოვანი რესურსებია: საინტერესო ტურისტული მარშრუტები, სტუმართმოყვარეობის მდიდარი ტრადიციები, ადრეული ისტორიული ძეგლები, მდიდარი და ლამაზი ბუნება. ნაშრომი ემსახურება საქართველოს დაცულ ტერიტორიებზე ეკოტურიზმის სტატისტიკური მონაცემების მიმოხილვას, აგრეთვე, კისისხევი არსებულ კლდეში ნაკვეთი კომპლექსის შესწავლას, მის პოპულარიზაციას და ეკოტურიზმისათვის აღნიშნულ კომპლექსამდე საფეხმავლო ბილიკების სავარაუდო მარშრუტის შედგენას.*

***საკვანძო სიტყვები:** ეკოტურიზმი, დაცული ტერიტორიები, საფეხმავლო ბილიკები, კონდამიანის ქვაბები.*

მსოფლიოს მრავალ ქვეყანაში ეკოტურიზმი წამყვან როლს ასრულებს ტურიზმის დარგში. ჩვენი ქვეყანა მათ რიცხვს არ მიეკუთვნება. მიუხედავად იმისა, რომ საქართველოში ეკოტურიზმის განვითარებისათვის მნიშვნელოვანი რესურსებია: საინტერესო ტურისტული მარშრუტები, სტუმართმოყვარეობის მდიდარი ტრადიციები, ადრეული ისტორიული ძეგლები, მდიდარი და ლამაზი ბუნება. საქართველოში ბოლო რამოდენიმე წლის განმავლობაში ეკოტურიზმი საგრძნობლად განვითარდა, მაგრამ გასაკეთებელი კიდევ ძალიან ბევრია. (მეტრეველი, 2008; ალხანაშვილი, 2012)

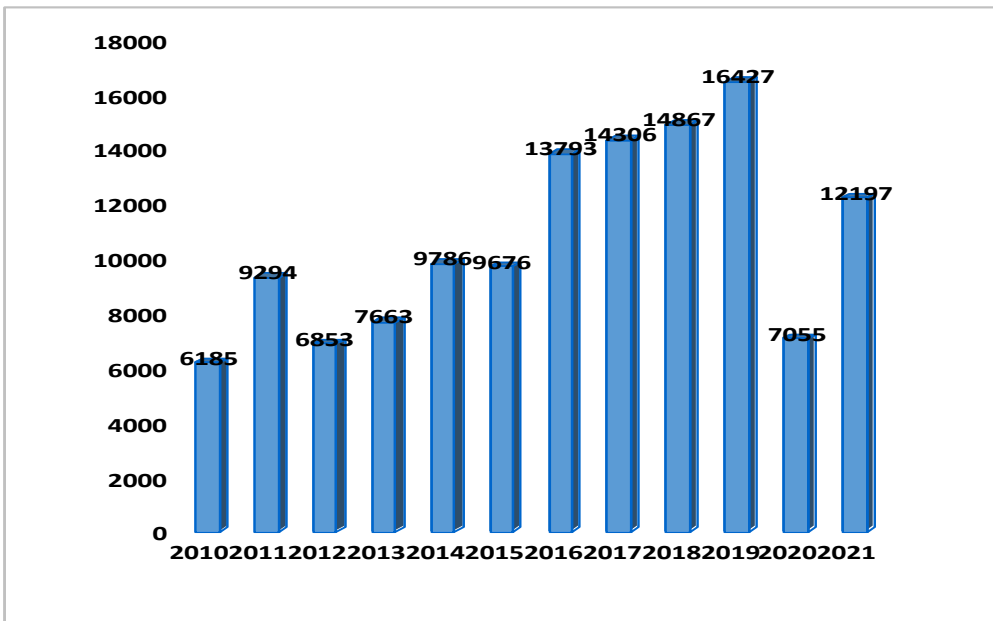
ძალიან მნიშვნელოვანია ეკოტურიზმის განვითარება დაცულ ტერიტორიებზე, რაც გამოიწვევს ადამიანთა ცნობიერების ამაღლებას. დღესდღეობით რა თქმა უნდა, იგეგმება ტურები დაცულ ტერიტორიებზე, მაგრამ ზოგჯერ ტურისტები სათანადო ცოდნის არქონის გამო, უნებლიე ზიანს აყენებენ ბუნების ძეგლებს. კვლევებმა აჩვენა, რომ ტურისტების მაღალმა პროცენტმა არ იცის, როგორ უნდა მოიქცეს დაცულ ტერიტორიაზე. (დევაძე, და გრძელიშვილი, 2012; ბუნებაზე დაფუძნებული ტურიზმი, 2020)

ნაშრომი ემსახურება საქართველოს დაცულ ტერიტორიებზე ეკოტურიზმის სტატისტიკური მონაცემების მიმოხილვას, აგრეთვე, კისისხევი არსებულ კლდეში ნაკვეთი კომპლექსის შესწავლას, მის პოპულარიზაციას და ეკოტურიზმისათვის აღნიშნულ კომპლექსამდე საფეხმავლო ბილიკების სავარაუდო მარშრუტის შედგენას, სამომავლოდ ეკოტურიზმში ამ მარშრუტის დამატებაზე პასუხისმგებელი ორგანიზაციებისთვის.

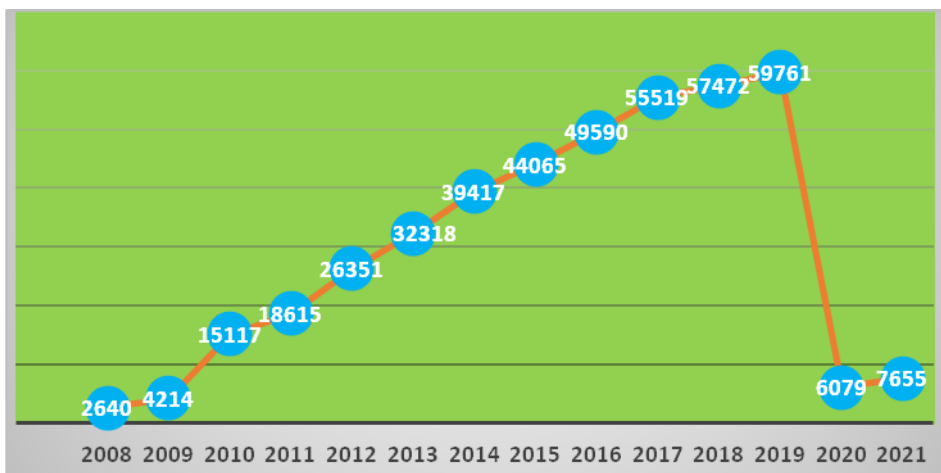
ჩვენს ქვეყანას ძალიან ბევრი რამის შეთავაზება შეუძლია ტურისტისათვის. როგორც საქართველოს დაცული ტერიტორიების სააგენტოდან მოპოვებული ინფორმაციიდან ჩანს, ყოველდღიურად იზრდება დაინტერესება საქართველოს მიმართ. დაინტერესებულნი არიან, როგორც უცხოელი, აგრეთვე ქართველი მოსახლეობაც (დიაგრამა 1)

მოცემული მონაცემებიდან ნათლად ჩანს, რომ ჩვენი ქვეყნის ეკოტურისტული პოტენციალი საკმაოდ სწრაფი ტემპით იზრდება და მომავალში იგი განვითარდება მაღალ დონეზე. ამისათვის საჭიროა შევინარჩუნოთ აღნიშნული ტენდენცია და მსვლელობა წარი-

მართოს გეგმის მიხედვით, რათა არ დაზიანდეს ქვეყნის ბიომრავალფეროვნება. ლაგოდეხის დაცული ტერიტორიების მონაცემების საფუძველზე თვალნათლივ ჩანს, თუ რაოდენ სწრაფად იზრდებოდა დაინტერესება ვიზიტორების მიერ ლაგოდეხის დაცულ ტერიტორიებზე 2008 წლიდან 2019 წლამდე. 2020 წლიდან, როდესაც მსოფლიო მოიცვა კოვიდ პანდემიამ, დაწესდა უამრავი შეზღუდვა, როგორც სახმელეთო, ისე საჰაერო მიმოსვლის თვალსაზრისით, შესაბამისად, ვიზიტორთა რაოდენობის მაჩვენებელი დაეცა მინიმუმამდე. მაგრამ, 2022 წლის პირველი სამი თვის მონაცემები საკმაოდ იმედიან პროგნოზს იძლევა ტურისტების მატებასთან დაკავშირებით.

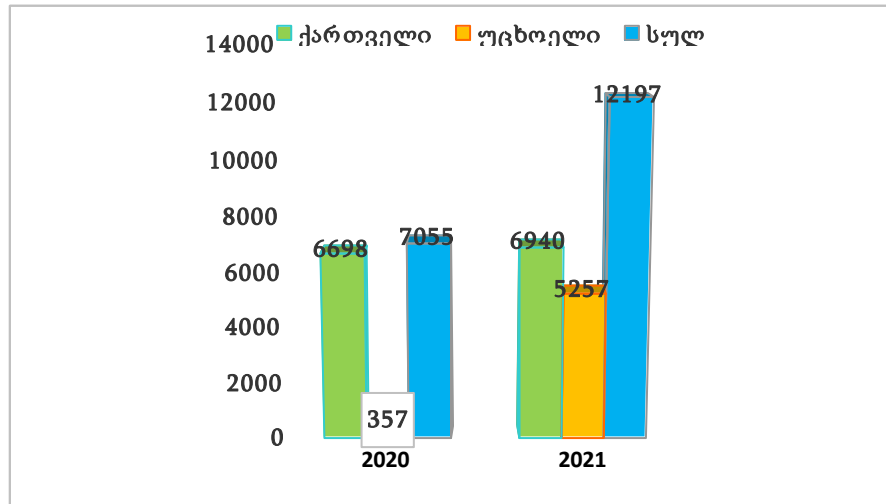


დიაგრამა 1. უცხოელი ვიზიტორების რაოდენობრივი გადანაწილება 2010-2021 წლების მიხედვით



დიაგრამა 2. ვიზიტორთა რაოდენობა წლების მიხედვით

ტურიზმის ეროვნულმა ადმინისტრაციამ მოგვარადა სტატისტიკური მონაცემები თუშეთის დაცულ ტერიტორიებზე 2020-2021 წლებში ვიზიტორთა რაოდენობის შესახებ. ჩანს, რომ ასეთი უნიკალური ბუნებისა და კულტურის მქონე მხარეს - თუშეთს საკმაოდ ბევრი ვიზიტორი ჰყავს.



დიაგრამა 3. თუშეთის დაცულ ტერიტორიაზე ვიზიტორთა რაოდენობა 2020-2021 წლებში

ჩვენი მთავარი მიზანი იყო სოფელ კისისხევში საფეხმავლო ბილიკების სავარაუდო მარშრუტის შედგენა. თელავის მუნიციპალიტეტის სოფელ კისისხევში, 63 ისტორიული ძეგლია. აქ შევხვდებით საიდუმლო გვირაბებს, ციხე-კოშკებს. ამ გვირაბის საშუალებით ძველ დროში კისისხევი უკავშირდებოდა სხვადასხვა სოფლებს. კისისხევიდან გამოსული ლაშქარი შედიოდა კახეთის ერთ-ერთი სადროშოს შემადგენლობაში. მას შემდეგ, რაც ქართლ-კახეთის სამეფო გაუქმდა, კისისხევი შედიოდა თელავის მაზრაში. ძველ წყაროებში კისისხევი მოხსენიებულია „ქრისტეს საფლავის მიწად“, საიდანაც შეგვიძლია ვივარაუდოთ, რომ ამ საეკლესიო სოფელში დაცული იყო ქრისტიანული სიწმინდეები.



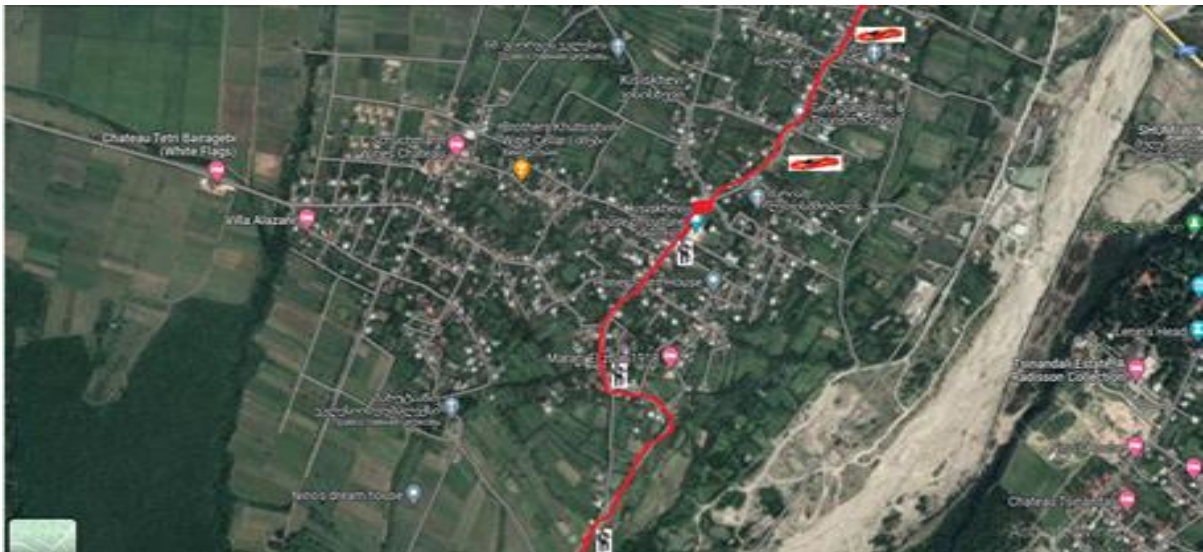
სურ.1 საფეხმავლო ბილიკები



სურ.2. კონდამიანის ქვაბები

კისისხევის ერთ-ერთი ყველაზე გამორჩეული სანახაობა არის კონდამიანის ქვაბები. იგი მდებარეობს სოფელ კისისხევის სამხრეთ-დასავლეთით და თარიღდება შუასაუკუნეებით. ძეგლი წარმოადგენს კლდეში ნაკვეთი ქვაბების საკმაოდ დიდ და ჩახლართულ სისტემას. ამჟამად ზოგიერთი ნაწილი დაზიანებულია და ერთი გამოქვაბულიდან მეორე-

ში გადასვლა შეუძლებელია. მღვიმეები განლაგებულია ჰორიზონტალურად, გარკვეული კანონზომიერების დაცვით. ინტერიერში ზოგან გამოყენებულია დულაბი. ოთახებში არის ჭა და წყლის რეზერვუარები. როგორც, წყაროებიდან ირკვევა, აქ ყოფილა ეკლესიაც. გამოქვაბულები განსხვავდება ერთმანეთისაგან; გამოყოფენ ერთ, ორ და სამსართულიან ქვაბებს. შიდა სივრცე საკმაოდ საინტერესოა, გვხვდება საწოლები, თაროები და სხვადასხვა საყოფაცხოვრებო ნივთები. სამწუხაროდ, ბევრი მათგანი დაზიანებულია და შეუძლებელია იმის ამოცნობა, თუ რა საიდუმლოს ინახავენ ისინი. როგორც ისტორიის მკვლევრები ამბობენ, კლდეში ნაკვეთ ქალაქთან მიახლოება შეუძლებელი იყო, რაც სიმართლე აღმოჩნდა.



სურ. 3. მარშრუტი თელავიდან კონდამიანის ქვაბებისაკენ
(კისისხევის ცენტრიდან საფეხმავლო)

კვლევის ფარგლებში კისისხევიმ არსებულ კლდეში ნაკვეთ კომპლექსამდე საფეხმავლო ბილიკების მარშრუტის შესადგენად შევისწავლეთ კონდამიანის ქვაბების მიმდებარე ტერიტორია: სოფელი კისისხევი, „ღვთისმშობლის ჭალა“, „თეთრაანი“, „ნასოფლარ-ნაქალაქარი“, „ირმაჯვარი“ და ბოლოს, კლდეში ნაკვეთი ქალაქი. იმდენად დიდია სანახაობა და საინტერესოა ეს ადგილი, რომ ეკოტურისტების მოსაზიდად აუცილებელია ინფრასტრუქტურის მოწესრიგება. გამომდინარე იქიდან, რომ ძეგლი საკმაოდ არის დაზიანებული, პირველ რიგში, უნდა მოხდეს მისი რეაბილიტაცია. საფეხმავლო ბილიკები უნდა მოეწყოს ნიშნულებით, რომელიც გაუმარტივებს ტურისტებს დანიშნულების ადგილამდე მისვლას. აღნიშნულ ტერიტორიაზე ეკოტურიზმის განვითარების ხელშეწყობის მიზნით მნიშვნელოვანია ისეთი ვიზიტორთა ცენტრის მოწყობა, რომელიც შეერწყმება ადგილობრივ ბუნებას და არ გამოიწვევს მის დაზიანებას.

ამრიგად, შევადგინეთ საფეხმავლო მარშრუტი სოფელ კისისხევის ცენტრიდან კონდამიანის ქვაბებამდე შემდეგი თანმიმდევრობით: სოფელ კისისხევის ცენტრი → „ღვთისმშობლის ჭალა“ → „თეთრაანი“ → „ნასოფლარ-ნაქალაქარი“ → „ირმაჯვარი“ → კლდეში ნაკვეთი ქალაქი - კონდამიანის ქვაბები.

გამოყენებული ლიტერატურა:

1. ალხანაშვილი, ნ. (2012). *ეკოლოგიური ტურიზმი*. მე-2 გადამუშავებული გამოცემა. თბილისი: უნივერსალი.
2. ბუნებაზე დაფუძნებული ტურიზმი. (2020). კავკასიის რეგიონული გარემოსდაცვითი ცენტრი. <https://rec-caucasus.org/wp-content/uploads/2020/12/A5-Broshura-Print.pdf>
3. დევაძე, ა., და გრძელიშვილი, ნ. (2012). ტურიზმი საქართველოში - არსებული მდგომარეობა, პრობლემები და პერსპექტივები. მონოგრაფია. თბილისი.
4. მეტრეველი, მ. (2008). ტურიზმი და გარემოს დაცვა: ეკოტურიზმის საფუძვლები. თბილისი: ილიას უნივერსიტეტი.

**Development of ecotourism in the nature reserves of Georgia
in the surroundings of Kisiskhevi**

Davitashvili Magda, Margalitashvili Darejan, Nadiradze Tamar, Zuroshvili lamara, Azikuri Gela

Summary

Important resources for the development of ecotourism in Georgia are: interesting tourist routes, rich traditions of hospitality, historical monuments, rich and beautiful nature. The work reviews the statistical data concerning ecotourism in the nature reserves of Georgia, as well as to study the cliff-hanging complex in Kisishkevi, its popularization and the determination of approximate hiking trail routes to said complex for ecotours.

Key words: ecotourism, nature reserves, footpaths, condamian caves.

**კურორტ ბეშუმის ტურისტთა გამტარობის პოტენციალი და მასთან
დაკავშირებული ეკოლოგიური პრობლემები**

მერაბ ფუტყარაძე, ლანდა ფუტყარაძე

ბათუმის შოთა რუსთაველის სახელმწიფო უნივერსიტეტი
თბილისის ივანე ჯავახიშვილის სახელობის სახელმწიფო უნივერსიტეტი

აბსტრაქტი: მსოფლიოს მასშტაბით მთიანი რეგიონების სოციალურ-ეკონომიკური დონის ასამაღლებლად არსებითი მნიშვნელობა ბუნებრივი რესურსების რაციონალურ გამოყენებას გააჩნია. გამომდინარე აქედან, საქართველოს მთიანეთის მდგრადი განვითარების ერთ-ერთ მიმართულებას ტურისტულ-რეკრეაციული რესურსების ათვისება წარმოადგენს, მაგრამ მის გამოყენებასთან დაკავშირებულია რიგი პრობლემები. ამ მიმართებით, შესწავლილია კურორტ ბეშუმის ტურისტთა გამტარობის პოტენციალი და მასთან დაკავშირებული ეკოლოგიური პრობლემები. დადგენილია კურორტზე ტურისტთა დინამიკის თავისებურებები სეზონის განმავლობაში და მისი შესაბამისობა არსებულ ინფრასტრუქტურასთან. გარკვეულია ბუნებათსარგებლობასთან დაკავშირებული ეკოლოგიური პრობლემები და დასახულია კურორტის შემდგომი განვითარების პერსპექტივები. ჩატარებულ კვლევას მთიანი აჭარის მოსახლეობის კეთილდღეობის ამაღლებასა და ეკოლოგიური მდგომარეობის შეფასებაში ექნება, როგორც შემეცნებითი, ისე გამოყენებითი მნიშვნელობა.

საკვანძო სიტყვები: რეკრეაცია, კურორტი, რესურსი, ტურისტი, ეკოლოგია

ძირითადი ნაწილი

საქართველოს ეკონომიკური განვითარების ერთ-ერთ მნიშვნელოვან სექტორს ტურიზმი წარმოადგენს, რომელზეც მოდის ქვეყნის მთლიანი შიდა პროდუქციის თითქმის